

Funktionselement: SWK_FE_851	Gewässer: Ernze blanche	OWK (ID): II-5
------------------------------	-------------------------	----------------

Identifikation

Funktionselement (ID)	SWK_FE_851
Länge [m]	1200 m
Typ	Kernlebensraum
Status	nicht vollständig (Belastungen vorhanden)
OWK (ID)	II-5
OWK (Name)	Ernze blanche

Hydromorphologische Belastungen

Durchgängigkeitshindernisse

Querbauwerke (Anzahl)	0	Durchgängigkeitshindernisse der Klassen 3, 4 oder 5.
Durchlässe/Verrohrungen (Anzahl und Gesamtlänge)	0	

Gewässerbereiche

Sohle	1000 m		83 %	Anteil des Funktionselements, in der Gewässerbereich Sohle, Ufer oder Land nicht den Anforderungen des Strahlwirkungskonzeptes entspricht.
Ufer	700 m		58 %	
Land	1200 m		100 %	

Signifikante Einzelparameter

Rückstau (Strukturparameter 2.3)	0 m		0 %	Anteil des Funktionselements, in der jeweilige Einzelparameter nicht den Anforderungen des Strahlwirkungskonzeptes entspricht.
Ausleitung (Strukturparameter 2.7)	0 m		0 %	
Substratdiversität (Strukturparameter 3.2)	0 m		0 %	
Sohlverbau (Strukturparameter 3.3)	0 m		0 %	
Uferverbau (Strukturparameter 5.2)	0 m		0 %	
Randstreifen (Strukturparameter 6.2)	1200 m		100 %	
Umfeldbelastung (Strukturparameter 6.3)	0 m		0 %	Anteil des Funktionselements, für den keine Belastungsanalyse vorliegt. Diese Bereiche waren während der Strukturkartierung nicht erfassbar.
Anteil "Belastungszustand unbekannt"	0 m		0 %	

Erläuterungen

Ein Funktionselement weist hydromorphologische Belastungen auf, wenn sein aktueller Zustand nicht den Anforderungen des Strahlwirkungskonzeptes entspricht. Das Strahlwirkungskonzept unterteilt das Gewässersystem in Funktionselemente mit unterschiedlichen Zielzuständen: Kernlebensräume, Trittsteine und Verbindungsstrecken. Basierend auf ihrer gewässerökologischen Funktion unterscheiden sich die drei Funktionselementtypen hinsichtlich der Anforderungen an die Gewässerstruktur.

Funktionselement	Anforderungen an Funktionselemente				
	Durchgängigkeit	Gewässerbereiche			Signifikante Einzelparameter (Strukturklasse <6*)
		Sohle	Ufer	Land	
Kernlebensraum Ausgangspunkt der Wiederbesiedlung mit guten bis sehr guten hydromorphologischen Eigenschaften	kein Hindernis Klasse 3, 4 oder 5 vorhanden	Strukturgröße ≤3*	Strukturgröße ≤5* (beidseitig) Strukturgröße ≤3* (einseitig)	Strukturgröße ≤5* (beidseitig)	EP-2.3 Rückstau EP-2.7 Ausleitung EP-3.2 Substratdiversität (<5*) EP-3.3 Sohlverbau EP-5.2 Uferverbau EP-6.2 Randstreifen EP-6.3 Umfeldbelastungen
Trittstein Trittsteine dienen der Aufrechterhaltung der Strahlwirkung innerhalb von Verbindungsstrecken und müssen mindestens eine mäßige hydromorphologische Qualität aufweisen.		Strukturgröße ≤5*	Strukturgröße ≤5* (beidseitig)	Keine Anforderungen an Landbereich insgesamt, aber an EP-6.2 (Randstreifen).	EP-2.3 Rückstau EP-2.7 Ausleitung EP-3.2 Substratdiversität (<5*) EP-3.3 Sohlverbau EP-5.2 Uferverbau EP-6.2 Randstreifen
Verbindungsstrecke Verbindung von Kernlebensräumen, Durchgängigkeit ist die zentrale Anforderung		Keine Anforderungen an Bereiche Sohle, Ufer und Land insgesamt, aber an EP-2.3 (Rückstau), EP-3.2 (Substratdiversität) und EP-3.3 (Sohlverbau).			EP-2.3 Rückstau EP-3.2 Substratdiversität EP-3.3 Sohlverbau

(* Strukturgröße in einer Skala von 1 (natürlich) bis 7 (vollständig verändert).


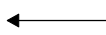
Funktionselemente

Typ

-  Kernlebensraum
-  Trittstein
-  Verbindungsstrecke
-  Restriktionsstrecke

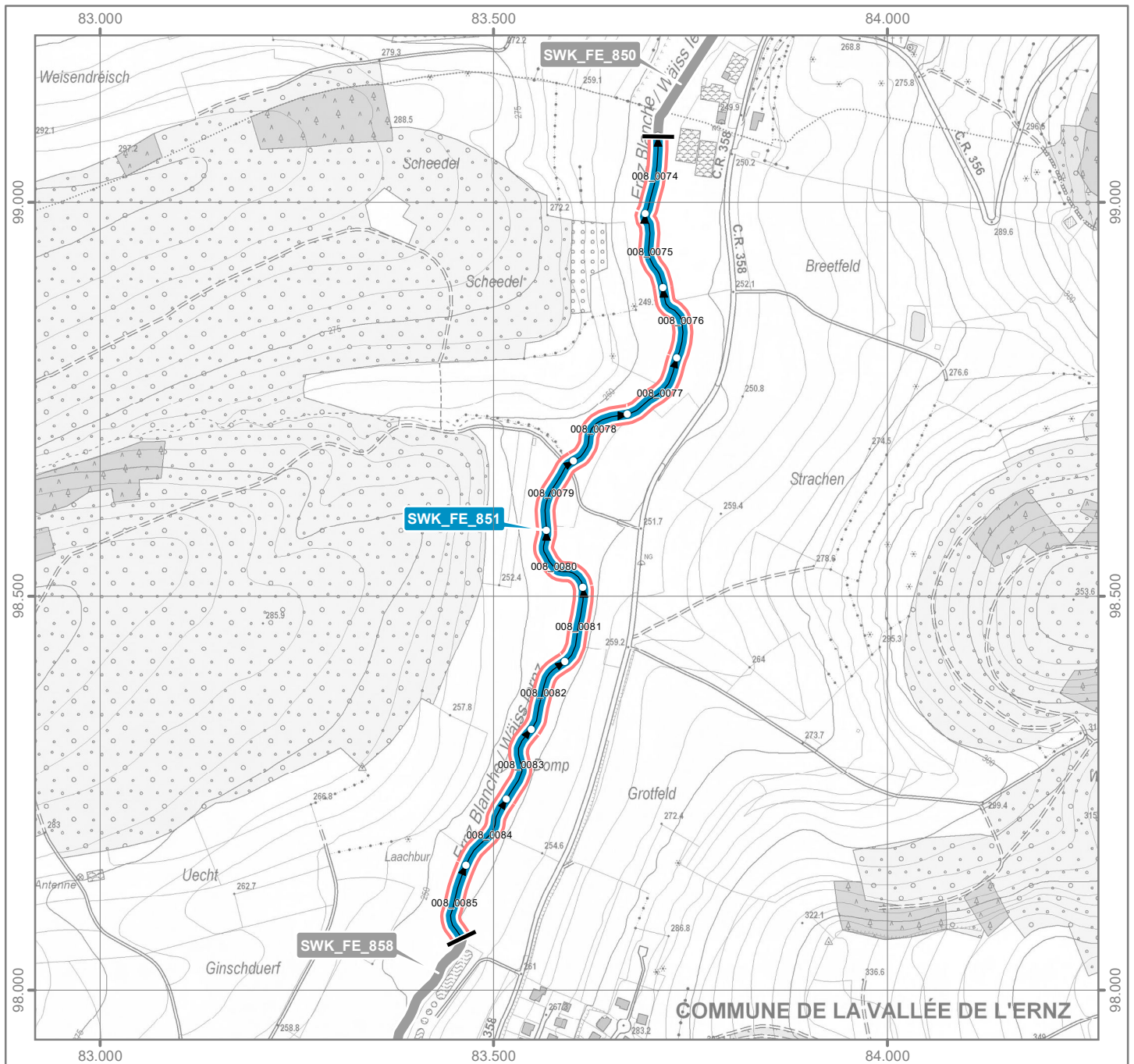
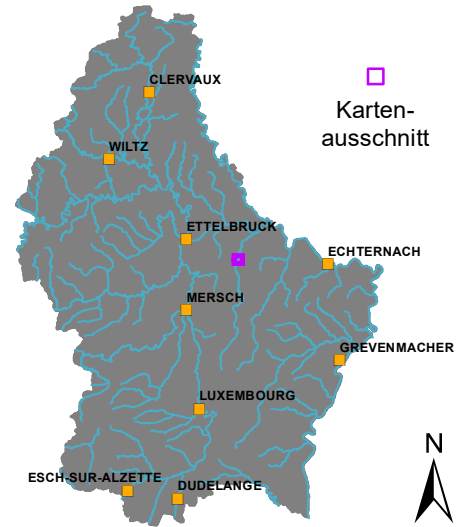
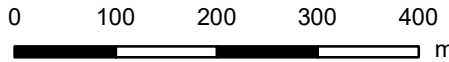
Belastungssituation

-  Signifikante hydro-morphologische Belastung(en) in Kartierungsabschnitt vorhanden

-  Abschnittsgrenze
-  Kartierungsabschnitt mit Fließrichtung

Durchgängigkeithindernisse

- | | | |
|--|---|---------------------------|
| Querbauwerke | Durchgängigkeitsklasse | Durchlässe & Verrohrungen |
|  Klasse 1 |  | |
|  Klasse 2 |  | |
|  Klasse 3 |  | |
|  Klasse 4 |  | |
|  Klasse 5 |  | |



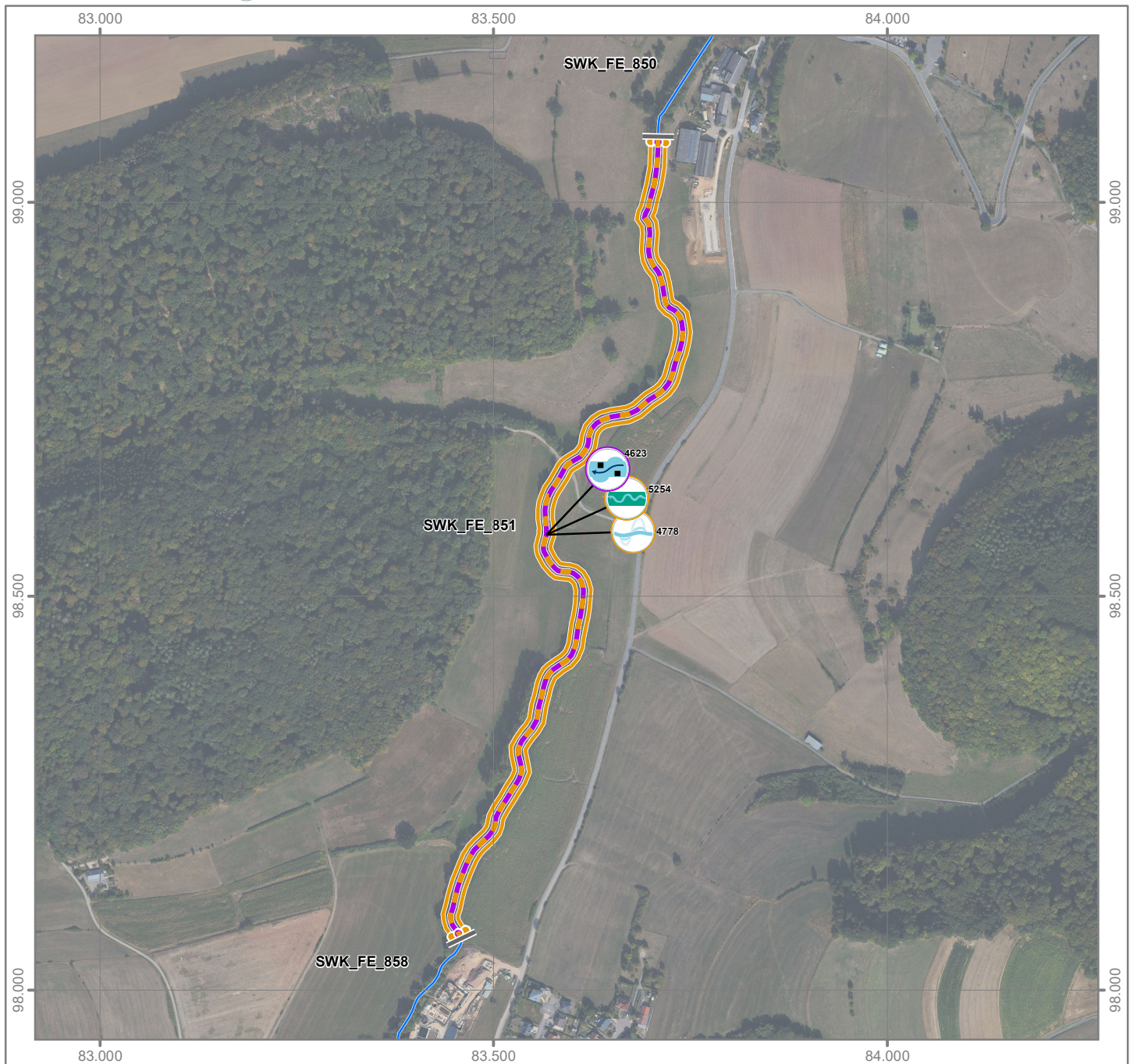
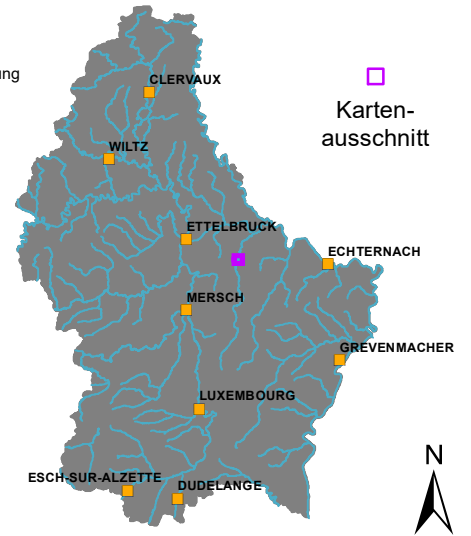
Funktionselement (ID): SWK_FE_851

Gewässer: Ern z blanche

OWK: II-5

Hydromorphologische Maßnahmen Beschriftung: Maßnahme (ID), siehe Tabelle

- | | |
|---|--|
| <p>Durchgängigkeit</p> <p>■</p> <p>—●—</p> | <p>HY DU.01 - Wiederherstellung der ökol. Durchgängigkeit – Querbauwerk</p> <p>HY DU.02 - Wiederherstellung der ökol. Durchgängigkeit – Durchlass/Verrohrung/Überbauung</p> |
| <p>Morphologie</p> <p>—●—</p> <p>—●—</p> <p>—●—</p> <p>—●—</p> <p>—●—</p> <p>—●—</p> <p>—●—</p> <p>—●—</p> | <p>HY MO.01 - Einbau von Strukturelementen in Sohle</p> <p>HY MO.02 - Entfernen/Umgestalten von Sohlverbau</p> <p>HY MO.03 - Einbau von Strömungsenkern für Eigendynamik</p> <p>HY MO.04 - Entfernen/Umgestalten von Uferverbau</p> <p>HY MO.05 - Wiederherstellung von naturnaher Laufentwicklung und Gewässerbett</p> <p>HY MO.06 - Anlage eines Gewässerrandstreifens</p> <p>HY MO.07 - Anlage eines Gewässerentwicklungskorridors</p> <p>HY MO.08 - Sicherung/Erweiterung natürlicher Überflutungsräume und Augewässer</p> <p>HY MO.09 - Zulassen von eigendynamischer Entwicklung</p> |
| <p>Wasserhaushalt</p> <p>■</p> <p>■</p> | <p>HY WA.01 - Wiederherstellung/Sicherung naturnaher Abflussverhältnisse</p> <p>HY WA.03 - Abflussregulierung (Schwall-Sunk, Einleitungen, Ausleitungen)</p> |



Hydromorphologische Maßnahmen

LuxMaPro (ID)	Typ	X (Start)	Y (Start)	X (Ende)	Y (Ende)	Länge [m]	Ortschaft	Beschreibungstext	Umsetzungs-status	Maßnahmenart (Code)	Maßnahmenart (Text)	Wirkungsbereich	Gewässerseite	Bauwerk (ID)	Bauwerk (Typ)
4623	Linien-Maßnahme	83709	99084	83459	98066	1200	Ermsdorf	Einbau von Strömungslenkern für Eigendynamik - ErnZ blanche - Ermsdorf - oberhalb Ermsdorf bis unterhalb STEP Medernach (L=1200m)	in Umsetzung	HY MO.03	Einbau von Strömungslenkern für Eigendynamik	Sohle Ufer	Gewässerbett	-	-
4778	Linien-Maßnahme	83709	99084	83459	98066	1200	Ermsdorf	Zulassen von eigendynamischer Entwicklung - ErnZ blanche - Ermsdorf - oberhalb Ermsdorf bis unterhalb STEP Medernach (L=1200m - Einzelfallprüfung)	in Umsetzung	HY MO.09	Zulassen von eigendynamischer Entwicklung	Sohle Ufer Land	Einzelfallprüfung	-	-
5254	Linien-Maßnahme	83709	99084	83459	98066	1200	Ermsdorf	Anlage eine Gewässerentwicklungskorridors - ErnZ blanche - Ermsdorf - oberhalb Ermsdorf bis unterhalb STEP Medernach (L=1200m - Einzelfallprüfung)	Vorschlag	HY MO.07	Anlage eine Gewässerentwicklungskorridors	Land	Einzelfallprüfung	-	-

