

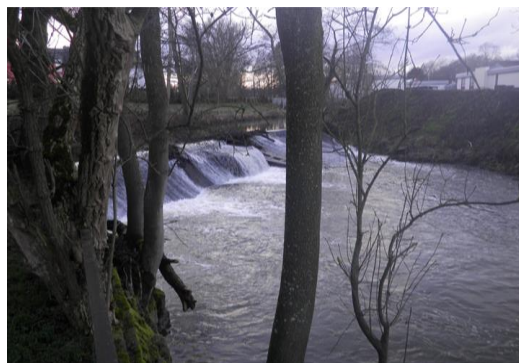
Bauwerk (ID): 002_0089_QBW_01

Gewässer: Syr

OWK: I-2.1

Identifikation und Lage

Bauwerk (ID)	002_0089_QBW_01
OWK	I-2.1
Gewässername	Syr
X-Koordinate (Anfang, Unterwasser)	95.852
Y-Koordinate (Anfang, Unterwasser)	84.883
Kartierungsabschnitt (Anfang)	002_0089
Stationierung [m] im Abschnitt (Anfang)	4
Lage	Freie Landschaft
Erhebungsdatum	29.01.2019
Kartierer*in	Georg Lamberty

Foto: Übersicht**Charakterisierung**

Bauwerkstyp	Wehr
Funktion	Sonstiges
Funktion (sonstiges)	ehemalige Ausleitung
Material	Beton
Zustand	intakt
Fallhöhe [m]	2,50
Rückstau [m]	100-200 m
Unterwasser-Tiefe [m]	ausreichend
Wanderweg-Tiefe (Minimum) [m]	0,00
Fischschutz Rechen (nur WKA)	keine WKA keine WKA

Foto: Detail**Wanderhilfe**

Typ	keine
Bauart	
Gewässerseite	
Zustand	
Leitströmung	
Durchgängigkeit aufwärts	
Durchgängigkeit abwärts	

Fotos Wanderhilfe**Bewertung der Durchgängigkeit****Durchgängigkeit für Fische**

aufwärts	nicht durchgängig (Klasse 5)
abwärts	eingeschränkt durchgängig (Klasse 3)
Gesamtbewertung Fische	Klasse 4

Hinweise

Die Bewertungen der Durchgängigkeit basiert auf den o.g. Parametern des Bauwerks. Die Klassifizierung erfolgt anhand einer fünfstufigen Skala von Klasse 1 bis 5. Bauwerke der Klassen 3, 4 oder 5 sind als signifikante Belastungen der Durchgängigkeit eingestuft.

Durchgängigkeit für Sedimente

Geschiebe	nicht durchgängig (Klasse 5)
Schwabstoffe	mäßig eingeschränkt (Klasse 3)
Morphodynamik	Standort insgesamt beeinträchtigt (Klasse 4)
Gesamtbewertung Sedimente	4

Die Bewertung der Durchgängigkeit für Fische stellt eine allgemeine Einschätzung der Durchwanderbarkeit des Bauwerks dar. Die spezifischen Ansprüche der Leit- und Begleitfischarten der jeweiligen Fischregion werden dabei nicht berücksichtigt. Die Bewertung der Durchgängigkeit für Sedimente beruht auf dem Verfahren "Bewertung der Durchgängigkeit von Fließgewässern für Sedimente" der LAWA (2017).

Gesamtbewertung Durchgängigkeit: 4

Anmerkung -

Die Gesamtbewertung der Durchgängigkeit aus der maximalen bzw. negativeren Klasse der beiden Teilbewertungen.

Maßnahme im Luxemburgischen Maßnahmenprogramm (LuxMaPro) des 3. WRRL-Bewirtschaftungsplans

LuxMaPro-ID	402
Maßnahmentyp	HY DU.01 - Wiederherstellung der ökologischen Durchgängigkeit - Querbauwerk
Maßnahmenbeschreibung	Wiederherstellung der ökologischen Durchgängigkeit - Querbauwerk - Syr - Wecker - unterhalb C.R. 134 (H=2,5m)



Querbauwerke

Gesamtbewertung der Durchgängigkeit

- Klasse 1
- Klasse 2
- Klasse 3
- Klasse 4
- Klasse 5
- Abschnittsgrenze
- Kilometermarke
- ← Fließrichtung

