

Funktionselement: SWK_FE_1398	Gewässer: Péitruss	OWK (ID): VI-13.1.1.a
-------------------------------	--------------------	-----------------------

**Identifikation**

Funktionselement (ID)	SWK_FE_1398
Länge [m]	400 m
Typ	Trittstein
Status	nicht vollständig (Belastungen vorhanden)
OWK (ID)	VI-13.1.1.a
OWK (Name)	Péitruss

**Hydromorphologische Belastungen**

**Durchgängigkeitshindernisse**

Querbauwerke (Anzahl)	1	Durchgängigkeitshindernisse der Klassen 3, 4 oder 5.
Durchlässe/Verrohrungen (Anzahl und Gesamtlänge)	0	

**Gewässerbereiche**

Sohle	0 m	0 %	Anteil des Funktionselements, in der Gewässerbereich Sohle, Ufer oder Land nicht den Anforderungen des Strahlwirkungskonzeptes entspricht.
Ufer	100 m	25 %	
Land	0 m	0 %	

**Signifikante Einzelparameter**

Rückstau (Strukturparameter 2.3)	0 m	0 %	Anteil des Funktionselements, in der jeweilige Einzelparameter nicht den Anforderungen des Strahlwirkungskonzeptes entspricht.
Ausleitung (Strukturparameter 2.7)	0 m	0 %	
Substratdiversität (Strukturparameter 3.2)	0 m	0 %	
Sohlverbau (Strukturparameter 3.3)	100 m	25 %	
Uferverbau (Strukturparameter 5.2)	100 m	25 %	
Randstreifen (Strukturparameter 6.2)	400 m	100 %	
Umfeldbelastung (Strukturparameter 6.3)	0 m	0 %	

**Anteil "Belastungszustand unbekannt"** 0 m | 0 % Anteil des Funktionselements, für den keine Belastungsanalyse vorliegt. Diese Bereiche waren während der Strukturkartierung nicht erfassbar.

**Erläuterungen**

Ein Funktionselement weist hydromorphologische Belastungen auf, wenn sein aktueller Zustand nicht den Anforderungen des Strahlwirkungskonzeptes entspricht. Das Strahlwirkungskonzept unterteilt das Gewässersystem in Funktionselemente mit unterschiedlichen Zielzuständen: Kernlebensräume, Trittsteine und Verbindungsstrecken. Basierend auf ihrer gewässerökologischen Funktion unterscheiden sich die drei Funktionselementtypen hinsichtlich der Anforderungen an die Gewässerstruktur.

Funktionselement	Anforderungen an Funktionselemente				
	Durchgängigkeit	Gewässerbereiche			Signifikante Einzelparameter (Strukturklasse <6*)
		Sohle	Ufer	Land	
<b>Kernlebensraum</b> Ausgangspunkt der Wiederbesiedlung mit guten bis sehr guten hydromorphologischen Eigenschaften	kein Hindernis Klasse 3, 4 oder 5 vorhanden	Strukturgröße ≤3*	Strukturgröße ≤5* (beidseitig)	Strukturgröße ≤5* (beidseitig)	EP-2.3 Rückstau
Strukturgröße ≤3* (einseitig)			EP-2.7 Ausleitung		
<b>Trittstein</b> Trittsteine dienen der Aufrechterhaltung der Strahlwirkung innerhalb von Verbindungsstrecken und müssen mindestens eine mäßige hydromorphologische Qualität aufweisen.		Keine Anforderungen an Landbereich insgesamt, aber an EP-6.2 (Randstreifen).	Strukturgröße ≤5* (beidseitig)	Keine Anforderungen an Landbereich insgesamt, aber an EP-6.2 (Randstreifen).	EP-3.2 Substratdiversität (<5*)
<b>Verbindungsstrecke</b> Verbindung von Kernlebensräumen, Durchgängigkeit ist die zentrale Anforderung	Keine Anforderungen an Bereiche Sohle, Ufer und Land insgesamt, aber an EP-2.3 (Rückstau), EP-3.2 (Substratdiversität) und EP-3.3 (Sohlverbau).				EP-3.3 Sohlverbau


(\* Strukturgröße in einer Skala von 1 (natürlich) bis 7 (vollständig verändert).

**Funktionselemente**

**Typ**

-  Kernlebensraum
-  Trittstein
-  Verbindungsstrecke
-  Restriktionsstrecke

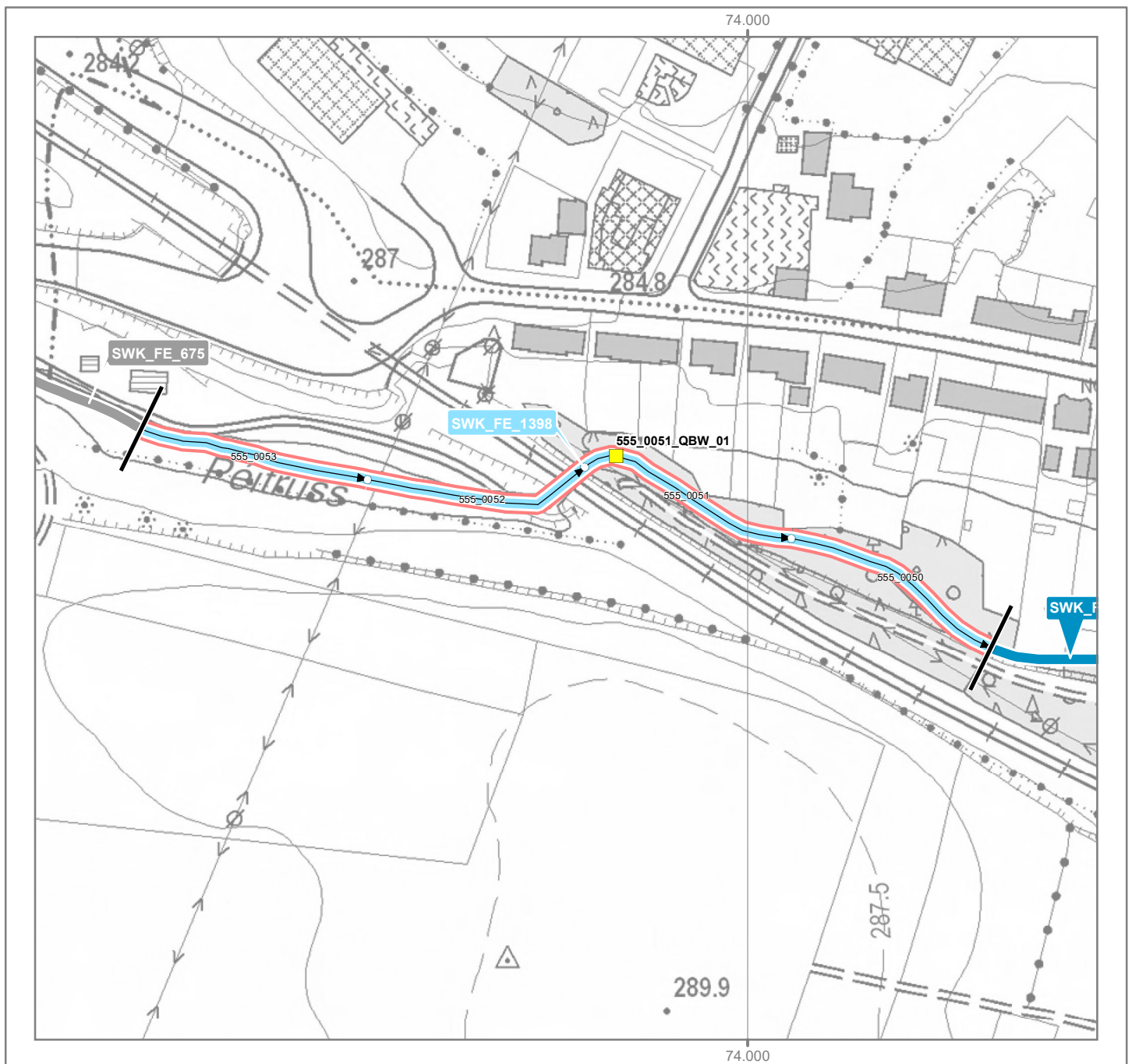
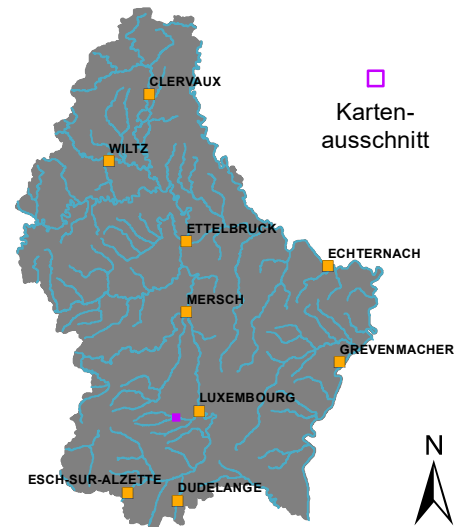
**Belastungssituation**

-  Signifikante hydro-morphologische Belastung(en) in Kartierungsabschnitt vorhanden

-  Abschnittsgrenze
-  Kartierungsabschnitt mit Fließrichtung

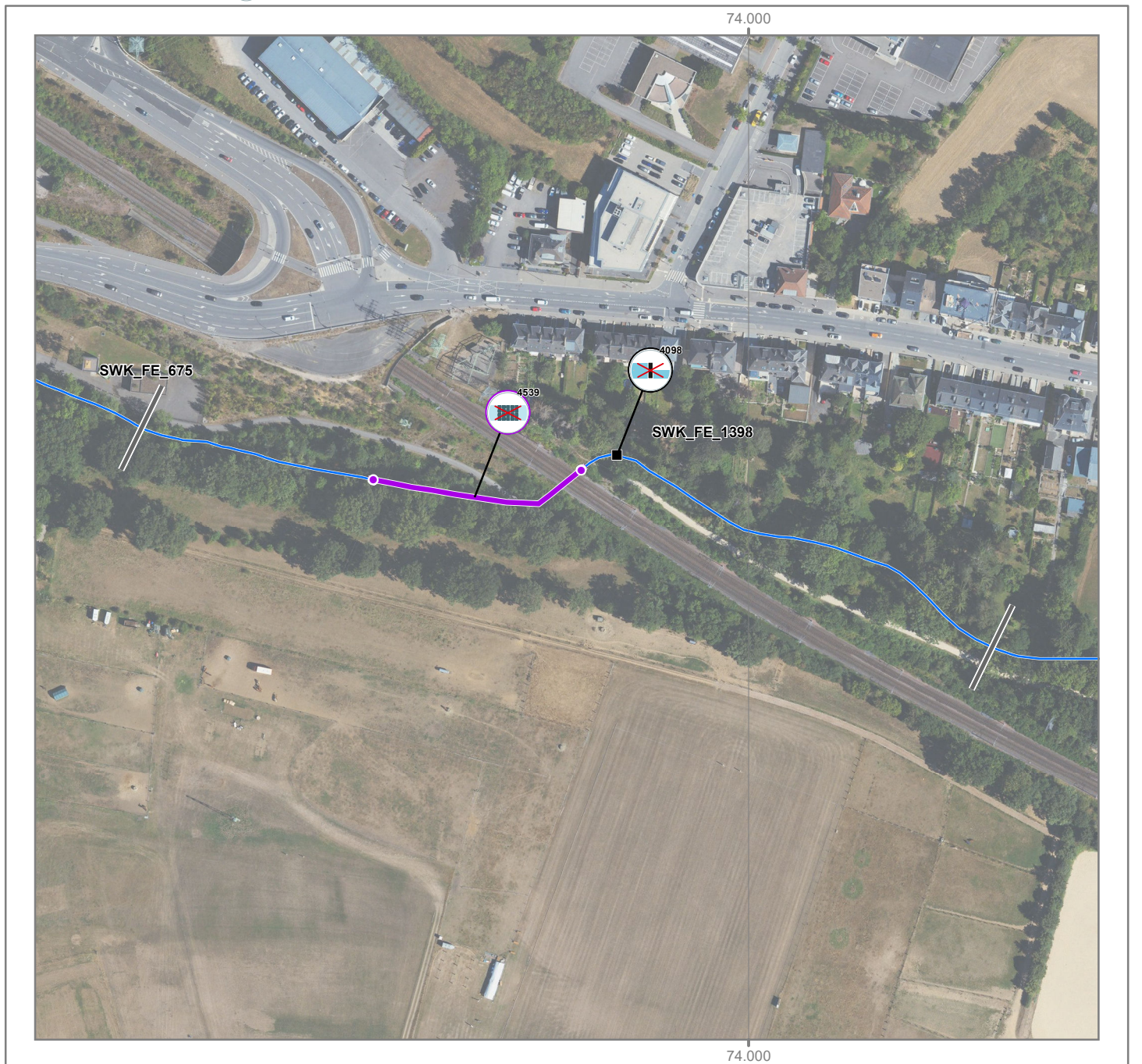
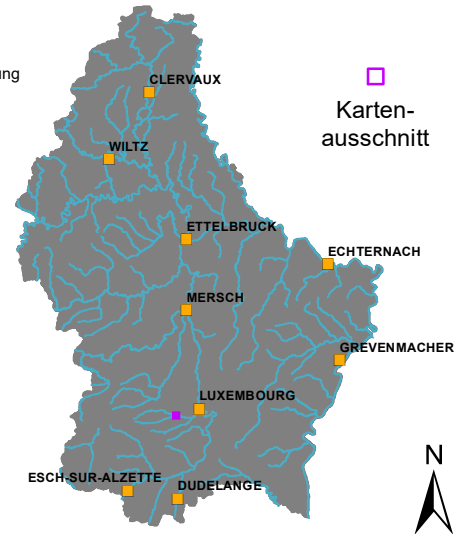
**Durchgängigkeitshindernisse**

- | Querbauwerke   | Durchgängigkeitsklasse | Durchlässe & Verrohrungen   |
|--|------------------------|---|
|  Klasse 1 | Klasse 1               |  |
|  Klasse 2 | Klasse 2               |  |
|  Klasse 3 | Klasse 3               |  |
|  Klasse 4 | Klasse 4               |  |
|  Klasse 5 | Klasse 5               |  |



Hydromorphologische Maßnahmen Beschriftung: Maßnahme (ID), siehe Tabelle

<p><b>Durchgängigkeit</b></p> <p>■</p> <p>—●—</p>	<p>HY DU.01 - Wiederherstellung der ökol. Durchgängigkeit – Querbauwerk</p> <p>HY DU.02 - Wiederherstellung der ökol. Durchgängigkeit – Durchlass/Verrohrung/Überbauung</p>
<p><b>Morphologie</b></p> <p>—</p> <p>—●—</p> <p>—●—</p> <p>—●—</p> <p>—●—</p> <p>—●—</p> <p>—●—</p> <p>—●—</p> <p>—●—</p> <p>—●—</p>	<p>HY MO.01 - Einbau von Strukturelementen in Sohle</p> <p>HY MO.02 - Entfernen/Umgestalten von Sohlverbau</p> <p>HY MO.03 - Einbau von Strömungsenkern für Eigendynamik</p> <p>HY MO.04 - Entfernen/Umgestalten von Uferverbau</p> <p>HY MO.05 - Wiederherstellung von naturnaher Laufentwicklung und Gewässerbett</p> <p>HY MO.06 - Anlage eines Gewässerrandstreifens</p> <p>HY MO.07 - Anlage eines Gewässerentwicklungskorridors</p> <p>HY MO.08 - Sicherung/Erweiterung natürlicher Überflutungsräume und Augewässer</p> <p>HY MO.09 - Zulassen von eigendynamischer Entwicklung</p>
<p><b>Wasserhaushalt</b></p> <p>■</p> <p>■</p>	<p>HY WA.01 - Wiederherstellung/Sicherung naturnaher Abflussverhältnisse</p> <p>HY WA.03 - Abflussregulierung (Schwall-Sunk, Einleitungen, Ausleitungen)</p>



**Hydromorphologische Maßnahmen**

LuxMaPro (ID)	Typ	X (Start)	Y (Start)	X (Ende)	Y (Ende)	Länge [m]	Ortschaft	Beschreibungstext	Umsetzungs-status	Maßnahmenart (Code)	Maßnahmenart (Text)	Wirkungsbereich	Gewässerseite	Bauwerk (ID)	Bauwerk (Typ)
4098	Punktmaßnahme	73943	74256	-	-	-	Merl	Wiederherstellung der ökologischen Durchgängigkeit - Querbauwerk - Péitruss - Merl - 1 - unterhalb A6 (H=0,42m)	Vorschlag	HY DU.01	Wiederherstellung der ökologischen Durchgängigkeit - Querbauwerk	Sohle	Gewässerbett	555_0051_QBW_01	Absturz
4539	Linienmaßnahme	73930	74251	73836	74246	100	Merl	Entfernen/Umgestalten von Sohlverbau - Péitruss - Merl - 2 - unterhalb A6 (L=100m)	Vorschlag	HY MO.02	Entfernen/Umgestalten von Sohlverbau	Sohle	Gewässerbett	-	-